



**ФЕДЕРАЛЬНАЯ СЛУЖБА ПО ВЕТЕРИНАРНОМУ И
ФИТОСАНИТАРНОМУ НАДЗОРУ
(Россельхознадзор)**

**УПРАВЛЕНИЕ
ПО РЕСПУБЛИКЕ ТАТАРСТАН**

ПРИКАЗ

8.11.2022

№ 201/П/2022

г. Казань

О внесении изменений в приказ
от 28.08.2008 №71-П об установлении карантинной
фитосанитарной зоны и карантинного
фитосанитарного режима по черному сосновому усачу

С целью приведения карантинной фитосанитарной зоны и карантинного фитосанитарного режима в соответствие с требованиями ст.ст. 19 и 20 Федерального закона от 21.07.2014 №206-ФЗ «О карантине растений», руководствуясь СТО ВНИИКР 2.019-2016 «Усачи рода *Monochamus*. Правила проведения карантинных фитосанитарных обследований подкарантинных объектов и установления карантинной фитосанитарной зоны и карантинного фитосанитарного режима»,

П Р И К А З Ы В А Ю:

1. Внести изменения в приказ Управления Россельхознадзора по Республике Татарстан от 28.08.2008 №71-П «Об установлении карантинной фитосанитарной зоны и карантинного фитосанитарного режима по черному сосновому усачу», изложив в следующей редакции:

1.1. пункт 1:

«Ввести карантинный фитосанитарный режим и установить 11 карантинных фитосанитарных зон общей площадью 9919 га по черному сосновому усачу *Monochamus galloprovincialis* (Olivier) на территории лесонасаждений ГКУ «Кзыл-Юлдузское лесничество» (Кутлу-Букашское, Тюлячинское и Арышского участковые лесничества) Тюлячинского и Рыбно-Слободского района Республики Татарстан:

- в границах лесного участка площадью 1782 га (квартала 30-36,40-47) Кутлу-Букашского участкового лесничества, очаг черного соснового усача на площади 13,5 га (квартала 44), площадь буферной зоны 1768,5 га. Общая площадь карантинной фитосанитарной зоны составляет 1782 га. (Схема №1 Приложения №1);

- в границах лесного участка площадью 441 га (квартала 22,23,25,26) Кутлу-Букашского участкового лесничества, очаг черного соснового усача на площади 3,2 га (квартала 23), площадь буферной зоны 437,8 га. Общая площадь карантинной фитосанитарной зоны составляет 441 га. (Схема №2 Приложения №1);

- в границах лесного участка площадью 349 га (квартала 37-39) Кутлу-Букашского участкового лесничества, очаг черного соснового усача на площади 4,1 га (квартала 39), площадь буферной зоны 344,9 га. Общая площадь карантинной фитосанитарной зоны составляет 349 га. (Схема №3 Приложения №1);

- в границах лесного участка площадью 1715 га (квартала 48-50,56-68) Кутлу-Букашского участкового лесничества, очаг черного соснового усача на площади 4,6 га (квартала 56), площадь буферной зоны 1710,4 га. Общая площадь карантинной фитосанитарной зоны составляет 1715 га. (Схема №4 Приложения №1);

- в границах лесного участка площадью 1226 га (квартала 12,17,18,21-27) Тюлячинского участкового лесничества, очаг черного соснового усача на площади 3,6 га (квартала 18), площадь буферной зоны 1222,4 га. Общая площадь карантинной фитосанитарной зоны составляет 1226 га. (Схема №5 Приложения №1);

- в границах лесного участка площадью 281 га (квартала 1-3) Тюлячинского участкового лесничества, очаг черного соснового усача на площади 5,5 га (квартала 2), площадь буферной зоны 275,5 га. Общая площадь карантинной фитосанитарной зоны составляет 281 га. (Схема №6 Приложения №1);

- в границах лесного участка площадью 973 га (квартала 31-33,37,38,41) Тюлячинского участкового лесничества, очаг черного соснового усача на площади 5,7 га (квартала 33), площадь буферной зоны 967,3 га. Общая площадь карантинной фитосанитарной зоны составляет 973 га. (Схема №7 Приложения №1);

- в границах лесного участка площадью 695 га (квартала 77,78,81-83) Тюлячинского участкового лесничества, очаг черного соснового усача на площади 3,9 га (квартала 78), площадь буферной зоны 691,1 га. Общая площадь карантинной фитосанитарной зоны составляет 695 га. (Схема №8 Приложения №1);

- в границах лесного участка площадью 1072 га (квартала 1-8,12,13) Арышского участкового лесничества, очаг черного соснового усача на площади 4,6 га (квартала 3), площадь буферной зоны 1067,4 га. Общая площадь карантинной фитосанитарной зоны составляет 1072 га. (Схема №9 Приложения №1);

- в границах лесного участка площадью 453 га (квартала 32-34,38) Арышского участкового лесничества, очаг черного соснового усача на площади 3,8 га (квартала 32), площадь буферной зоны 449,2 га. Общая площадь карантинной фитосанитарной зоны составляет 453 га. (Схема №10 Приложения №1);

- в границах лесного участка площадью 932 га (квартала 48,49,54-56,60-62) Арышского участкового лесничества, очаг черного соснового усача на площади 4 га (квартала 48), площадь буферной зоны 928 га. Общая площадь карантинной фитосанитарной зоны составляет 932 га. (Схема №11 Приложения №1).»

1.2. пункт 2:

«Утвердить программу локализации очагов по черному сосновому усачу *Monochamus galloprovincialis* (Olivier) и ликвидации ее популяции (согласно Приложению № 2).»

2. Отменить карантинный фитосанитарный режим и упразднить карантинные фитосанитарные зоны на остальной территории лесонасаждений ГКУ «Кзыл-Юлдузское лесничество» (Кутлу-Букашское, Тюлячинское и Арышского участковые лесничества) Тюлячинского и Рыбно-Слободского района Республики Татарстан на площади 13040 га.

3. Заместителю начальника отдела А.А. Тухбатуллину довести информацию о данном приказе до сведения Россельхознадзора в установленном порядке и обеспечить информирование заинтересованных юридических лиц, граждан об установлении карантинной фитосанитарной зоны и введении карантинного фитосанитарного режима путем размещения информации через официальные средства массовой информации и интернет-сайт Управления.

4. Контроль за исполнением настоящего приказа возложить на начальника отдела фитосанитарного надзора и надзора за качеством зерна и сменного контроля А.Ф. Кадыйрова.

Руководитель




И.Н. Галеев

Схема № 1

Границы карантинной фитосанитарной зоны, установленной на территории земель лесного фонда ГКУ «Кзыл-Юлдузское лесничество» (Кутлу-Букашское, Тюлячинское и Арышского участковые лесничества) Тюлячинского и Рыбно-Слободского района Республики Татарстан

(в границах лесного участка площадью 1782 га (квартала 30-36,40-47) Кутлу-Букашского участкового лесничества, очаг черного соснового усача на площади 13,5 га (квартала 44), площадь буферной зоны 1768,5 га. Общая площадь карантинной фитосанитарной зоны составляет 1782 га.)



 - очаг карантинного объекта

Границы карантинной фитосанитарной зоны, установленной на территории земель лесного фонда ГКУ «Кзыл-Юлдузское лесничество» (Кутлу-Букашское, Тюлячинское и Арышского участковые лесничества) Тюлячинского и Рыбно-Слободского района Республики Татарстан

(в границах лесного участка площадью 441 га (квартала 22,23,25,26) Кутлу-Букашского участкового лесничества, очаг черного соснового усача на площади 3,2 га (квартала 23), площадь буферной зоны 437,8 га. Общая площадь карантинной фитосанитарной зоны составляет 441 га.)



 - очаг карантинного объекта

Границы карантинной фитосанитарной зоны, установленной на территории земель лесного фонда ГКУ «Кзыл-Юлдузское лесничество» (Кутлу-Букашское, Тюлячинское и Арышского участковые лесничества) Тюлячинского и Рыбно-Слободского района Республики Татарстан

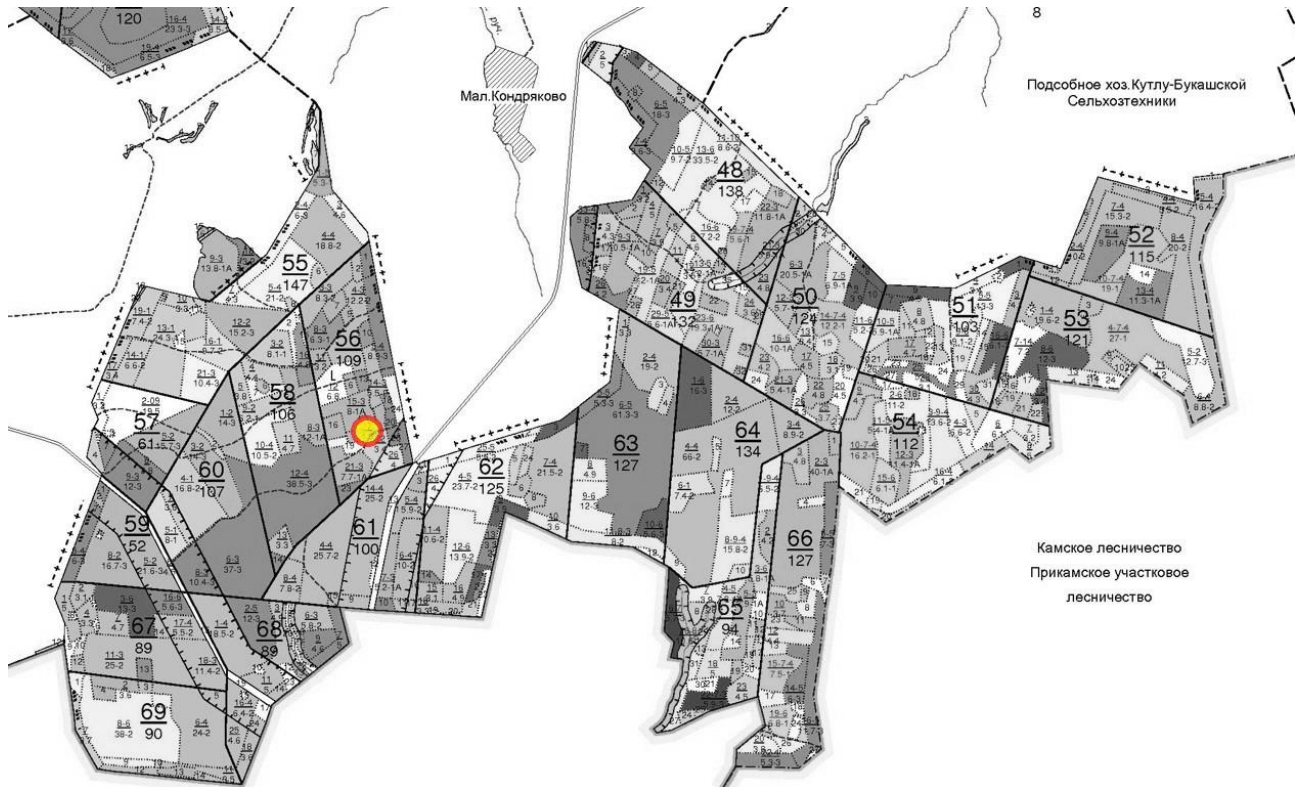
(в границах лесного участка площадью 349 га (квартала 37-39) Кутлу-Букашского участкового лесничества, очаг черного соснового усача на площади 4,1 га (квартала 39), площадь буферной зоны 344,9 га. Общая площадь карантинной фитосанитарной зоны составляет 349 га.)



 - очаг карантинного объекта

Границы карантинной фитосанитарной зоны, установленной на территории земель лесного фонда ГКУ «Кзыл-Юлдузское лесничество» (Кутлу-Букашское, Тюлячинское и Арышского участковые лесничества) Тюлячинского и Рыбно-Слободского района Республики Татарстан

(в границах лесного участка площадью 1715 га (квартала 48-50,56-68) Кутлу-Букашского участкового лесничества, очаг черного соснового усача на площади 4,6 га (квартала 56), площадь буферной зоны 1710,4 га. Общая площадь карантинной фитосанитарной зоны составляет 1715 га.)



 - очаг карантинного объекта

Границы карантинной фитосанитарной зоны, установленной на территории земель лесного фонда ГКУ «Кзыл-Юлдузское лесничество» (Кутлу-Букашское, Тюлячинское и Арышского участковые лесничества) Тюлячинского и Рыбно-Слободского района Республики Татарстан

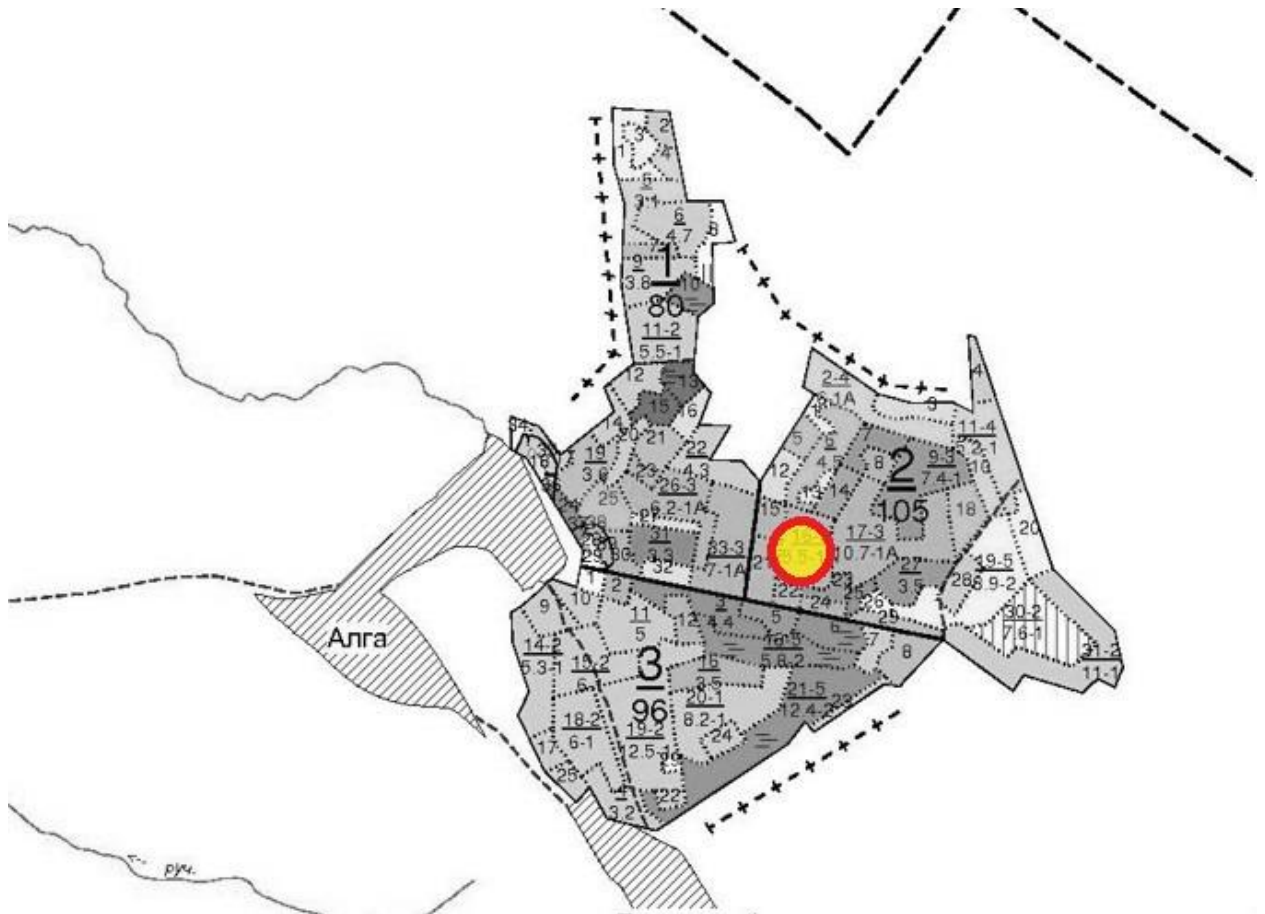
(в границах лесного участка площадью 1226 га (квартала 12,17,18,21-27) Тюлячинского участкового лесничества, очаг черного соснового усача на площади 3,6 га (квартала 18), площадь буферной зоны 1222,4 га. Общая площадь карантинной фитосанитарной зоны составляет 1226 га.)



 - очаг карантинного объекта

Границы карантинной фитосанитарной зоны, установленной на территории земель лесного фонда ГКУ «Кзыл-Юлдузское лесничество» (Кутлу-Букашское, Тюлячинское и Арышского участковые лесничества) Тюлячинского и Рыбно-Слободского района Республики Татарстан

(в границах лесного участка площадью 281 га (квартала 1-3) Тюлячинского участкового лесничества, очаг черного соснового усача на площади 5,5 га (квартала 2), площадь буферной зоны 275,5 га. Общая площадь карантинной фитосанитарной зоны составляет 281 га.)



 - очаг карантинного объекта

Границы карантинной фитосанитарной зоны, установленной на территории земель лесного фонда ГКУ «Кзыл-Юлдузское лесничество» (Кутлу-Букашское, Тюлячинское и Арышского участковые лесничества) Тюлячинского и Рыбно-Слободского района Республики Татарстан

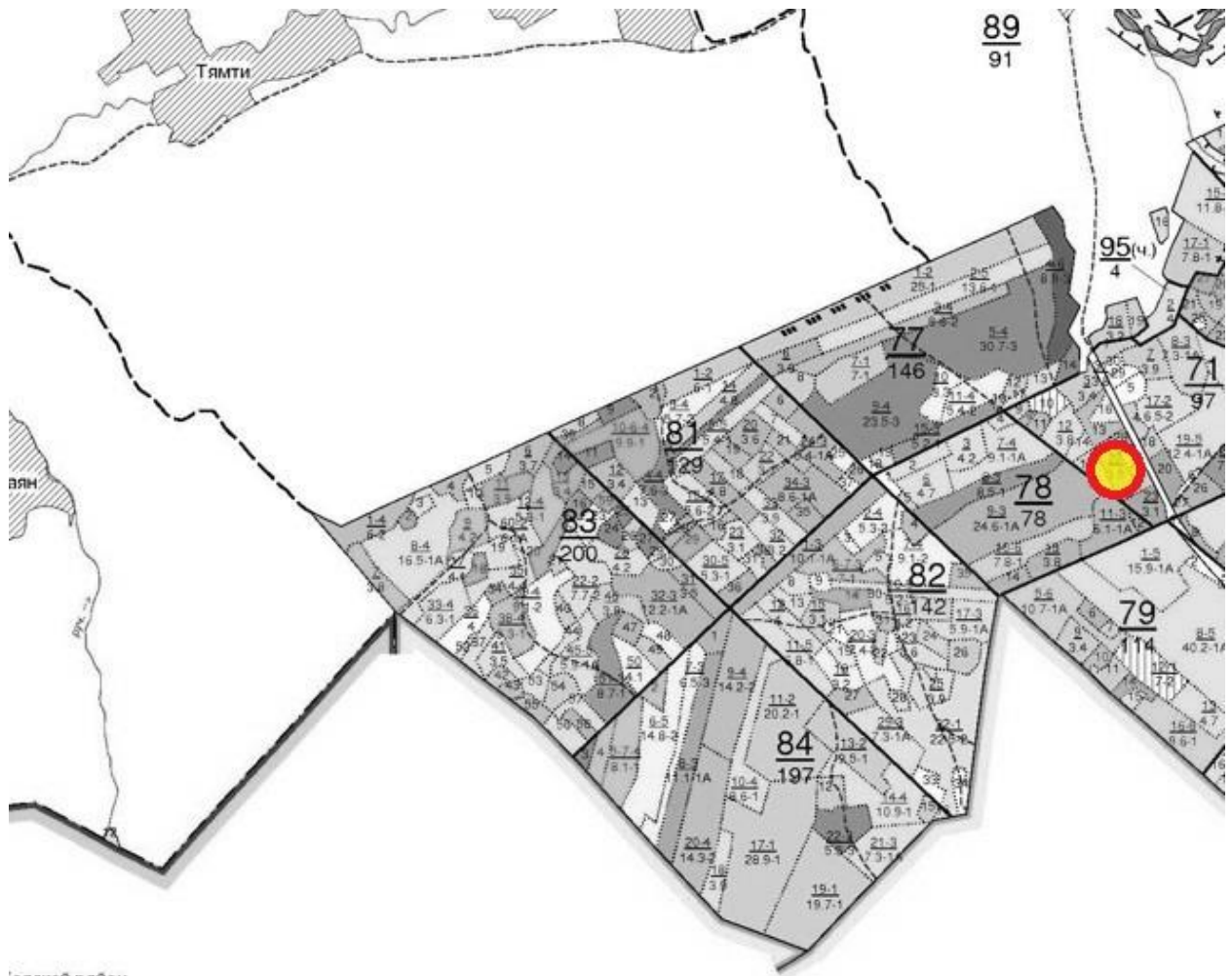
(в границах лесного участка площадью 973 га (квартала 31-33,37,38,41) Тюлячинского участкового лесничества, очаг черного соснового усача на площади 5,7 га (квартала 33), площадь буферной зоны 967,3 га. Общая площадь карантинной фитосанитарной зоны составляет 973 га.)



 - очаг карантинного объекта

Границы карантинной фитосанитарной зоны, установленной на территории земель лесного фонда ГКУ «Кзыл-Юлдузское лесничество» (Кутлу-Букашское, Тюлячинское и Арышского участковые лесничества) Тюлячинского и Рыбно-Слободского района Республики Татарстан

(в границах лесного участка площадью 695 га (квартала 77,78,81-83) Тюлячинского участкового лесничества, очаг черного соснового усача на площади 3,9 га (квартала 78), площадь буферной зоны 691,1 га. Общая площадь карантинной фитосанитарной зоны составляет 695 га.)



Тюлячинский район
Кзыл-Юлдузское лесничество




- очаг карантинного объекта

Границы карантинной фитосанитарной зоны, установленной на территории земель лесного фонда ГКУ «Кзыл-Юлдузское лесничество» (Кутлу-Букашское, Тюлячинское и Арышского участковые лесничества) Тюлячинского и Рыбно-Слободского района Республики Татарстан

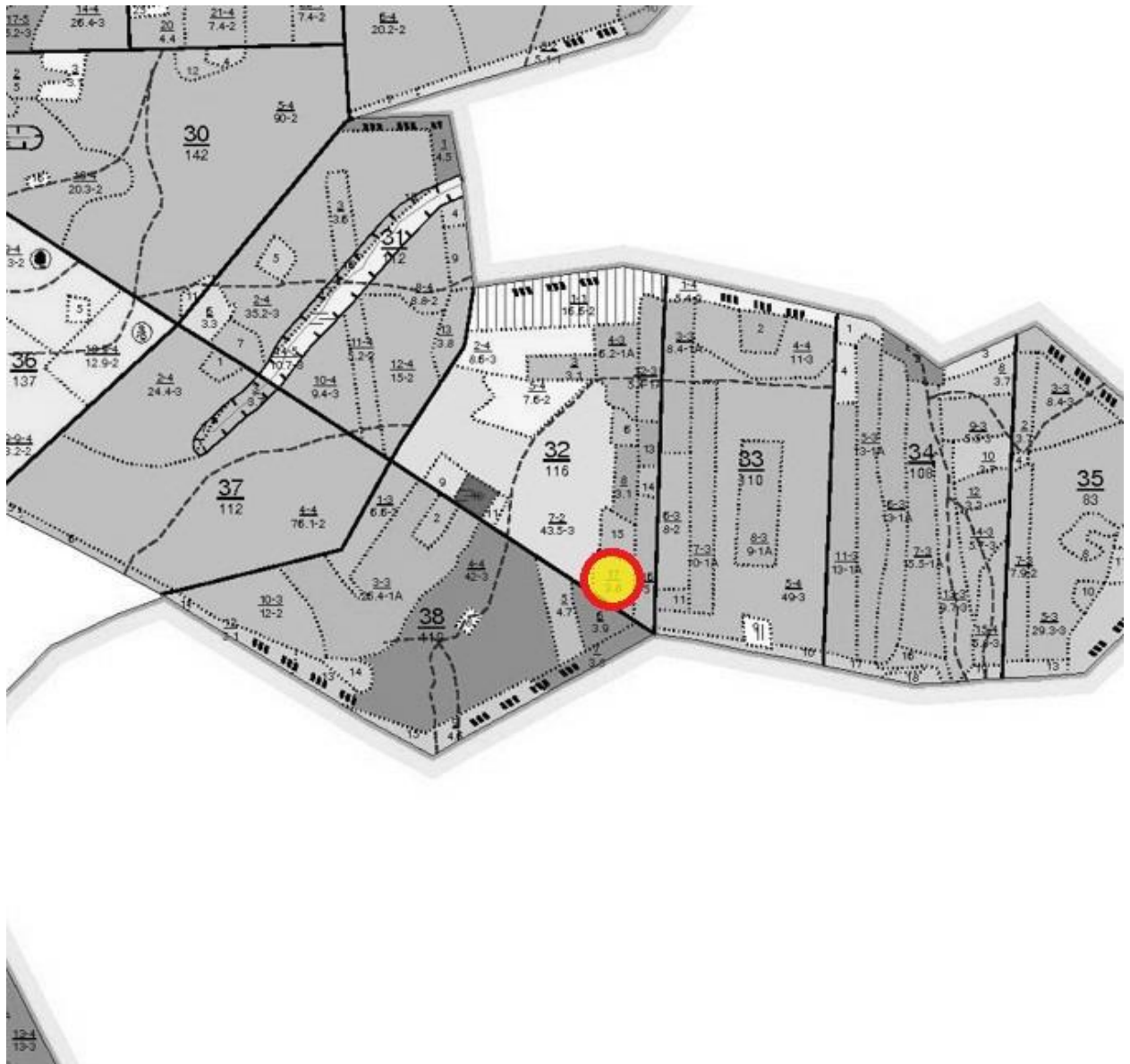
(в границах лесного участка площадью 1072 га (квартала 1-8,12,13) Арышского участкового лесничества, очаг черного соснового усача на площади 4,6 га (квартала 3), площадь буферной зоны 1067,4 га. Общая площадь карантинной фитосанитарной зоны составляет 1072 га.)



 - очаг карантинного объекта

Границы карантинной фитосанитарной зоны, установленной на территории земель лесного фонда ГКУ «Кзыл-Юлдузское лесничество» (Кутлу-Букашское, Тюлячинское и Арышского участковые лесничества) Тюлячинского и Рыбно-Слободского района Республики Татарстан

(в границах лесного участка площадью 453 га (квартала 32-34,38) Арышского участкового лесничества, очаг черного соснового усача на площади 3,8 га (квартала 32), площадь буферной зоны 449,2 га. Общая площадь карантинной фитосанитарной зоны составляет 453 га.)



 - очаг карантинного объекта

Границы карантинной фитосанитарной зоны, установленной на территории земель лесного фонда ГКУ «Кзыл-Юлдузское лесничество» (Кутлу-Букашское, Тюлячинское и Арышского участковые лесничества) Тюлячинского и Рыбно-Слободского района Республики Татарстан

(в границах лесного участка площадью 932 га (квартала 48,49,54-56,60-62) Арышского участкового лесничества, очаг черного соснового усача на площади 4 га (квартала 48), площадь буферной зоны 928 га. Общая площадь карантинной фитосанитарной зоны составляет 932 га.)

Арышское лесничество



 - очаг карантинного объекта

Программа

локализации очагов карантинного объекта и ликвидации популяции карантинного объекта - Черного соснового усача *Monochamus galloprovincialis* (Olivier).

1. Карантинные фитосанитарные зоны установлены на земли лесного фонда (включая оборудование, транспортные средства, помещения, здания, сооружения, места производства (в том числе переработки), реализации или складирования подкарантинной продукции) в границах:

- в границах лесного участка площадью 1782 га (квартала 30-36,40-47) Кутлу-Букашского участкового лесничества, очаг черного соснового усача на площади 13,5 га (квартала 44), площадь буферной зоны 1768,5 га. Общая площадь карантинной фитосанитарной зоны составляет 1782 га. (Схема №1 Приложения №1);

- в границах лесного участка площадью 441 га (квартала 22,23,25,26) Кутлу-Букашского участкового лесничества, очаг черного соснового усача на площади 3,2 га (квартала 23), площадь буферной зоны 437,8 га. Общая площадь карантинной фитосанитарной зоны составляет 441 га. (Схема №2 Приложения №1);

- в границах лесного участка площадью 349 га (квартала 37-39) Кутлу-Букашского участкового лесничества, очаг черного соснового усача на площади 4,1 га (квартала 39), площадь буферной зоны 344,9 га. Общая площадь карантинной фитосанитарной зоны составляет 349 га. (Схема №3 Приложения №1);

- в границах лесного участка площадью 1715 га (квартала 48-50,56-68) Кутлу-Букашского участкового лесничества, очаг черного соснового усача на площади 4,6 га (квартала 56), площадь буферной зоны 1710,4 га. Общая площадь карантинной фитосанитарной зоны составляет 1715 га. (Схема №4 Приложения №1);

- в границах лесного участка площадью 1226 га (квартала 12,17,18,21-27) Тюлячинского участкового лесничества, очаг черного соснового усача на площади 3,6 га (квартала 18), площадь буферной зоны 1222,4 га. Общая площадь карантинной фитосанитарной зоны составляет 1226 га. (Схема №5 Приложения №1);

- в границах лесного участка площадью 281 га (квартала 1-3) Тюлячинского участкового лесничества, очаг черного соснового усача на площади 5,5 га (квартала 2), площадь буферной зоны 275,5 га. Общая площадь карантинной фитосанитарной зоны составляет 281 га. (Схема №6 Приложения №1);

- в границах лесного участка площадью 973 га (квартала 31-33,37,38,41) Тюлячинского участкового лесничества, очаг черного соснового усача на площади 5,7 га (квартала 33), площадь буферной зоны 967,3 га. Общая площадь карантинной фитосанитарной зоны составляет 973 га. (Схема №7 Приложения №1);
- в границах лесного участка площадью 695 га (квартала 77,78,81-83) Тюлячинского участкового лесничества, очаг черного соснового усача на площади 3,9 га (квартала 78), площадь буферной зоны 691,1 га. Общая площадь карантинной фитосанитарной зоны составляет 695 га. (Схема №8 Приложения №1);
- в границах лесного участка площадью 1072 га (квартала 1-8,12,13) Арышского участкового лесничества, очаг черного соснового усача на площади 4,6 га (квартала 3), площадь буферной зоны 1067,4 га. Общая площадь карантинной фитосанитарной зоны составляет 1072 га. (Схема №9 Приложения №1);
- в границах лесного участка площадью 453 га (квартала 32-34,38) Арышского участкового лесничества, очаг черного соснового усача на площади 3,8 га (квартала 32), площадь буферной зоны 449,2 га. Общая площадь карантинной фитосанитарной зоны составляет 453 га. (Схема №10 Приложения №1);
- в границах лесного участка площадью 932 га (квартала 48,49,54-56,60-62) Арышского участкового лесничества, очаг черного соснового усача на площади 4 га (квартала 48), площадь буферной зоны 928 га. Общая площадь карантинной фитосанитарной зоны составляет 932 га. (Схема №11 Приложения №1);

2. Карантинные фитосанитарные режимы введены по карантинному вредителю леса - Черному сосновому усачу *Monochamus galloprovincialis* (Olivier).

3. Перечень устанавливаемых ограничений осуществления деятельности, связанной с производством (в том числе выращиванием и переработкой), хранением, перевозкой, реализацией, уничтожением подкарантинной продукции и дополнительных обязанностей в отношении лиц, использующих для осуществления указанной деятельности подкарантинные объекты:

№	Наименование фитосанитарных требований	Сроки исполнения	Исполнители
Запреты и ограничения			
1.	Запрещен выпуск в оборот подкарантинной продукции, зараженной черным сосновым усачом <i>Monochamus galloprovincialis</i> (Olivier), ее хранение, перевозка, реализация, использование (осуществление хозяйственной деятельности). Хранение, перевозка, подкарантинной продукции, допускается только в целях проведения ее карантинного фитосанитарного обеззараживания или уничтожения, в пределах границ карантинных фитосанитарных зон.	На период действия карантинного фитосанитарного режима	Юридические лица всех форм собственности, индивидуальные предприниматели, граждане-владельцы, арендаторы, пользователи подкарантинных объектов, подкарантинной продукции, организации и частные лица занимающиеся грузоперевозками
2.	Запрещен вывоз без карантинного сертификата из карантинной фитосанитарной зоны подкарантинной продукции, для которой характерно заражение черным сосновым усачом <i>Monochamus galloprovincialis</i> (Olivier) (неокоренные лесоматериалы, посадочный материал, ветки, лесная подстилка, и т.п.		
Дополнительные обязанности			
1.	Организация проведения профилактического обеззараживания (не менее одного раза в год) подкарантинных объектов (верхние и нижние склады лесопроductии и др.) и подкарантинной продукции (лесопроductия и лесоматериалы хвойных пород и др.) расположенных в карантинной фитосанитарной зоне.	Не реже одного раза в год в период активности вредителей (май-август)	Юридические лица всех форм собственности, индивидуальные предприниматели, граждане-владельцы, арендаторы, пользователи подкарантинных объектов, подкарантинной продукции, организации и частные лица занимающиеся грузоперевозками

4. Перечень мероприятий по осуществлению локализации очагов карантинного объекта и (или) локализации популяции карантинного объекта.

№	Наименование фитосанитарных требований	Сроки исполнения	Исполнители
1.	Проводить регулярное обследование лесных участков, лесных насаждений не реже двух раз в год в период с мая по сентябрь и с середины октября по март.	На период действия карантинного фитосанитарного режима	Органы государственной власти Республики Татарстан, органы местного
2.	В очаге провести следующие мероприятия:		

	<p>- вырубку лесных насаждений и переработку растений-хозяев с признаками повреждения черным сосновым усачом <i>Monochamus galloprovincialis</i> (Olivier) в радиусе не менее 100 м от каждого заселенного растения-хозяина (для минерализации риска растение-хозяина спиливают у самого основания, на уровне почвы)</p> <p>- растения-хозяева с признаками повреждений и заселенные черным сосновым усачом <i>Monochamus galloprovincialis</i> (Olivier) подвергнуть окорке;</p> <p>- уничтожение древесных отходов и порубочных остатков путем сжигания на месте или вблизи места вырубki заселенного растения-хозяина, или закапывания на глубину не менее 1 м. К моменту лета места рубки должны быть полностью очищены от древесных отходов от порубочных остатков. В период лета (с мая по сентябрь) мероприятия по уничтожению древесных отходов проводить одновременно с заготовкой.</p> <p>- карантинное фитосанитарное обеззараживание окоренной древесины способами, лишаящими жизнеспособности карантинные объекты, в период установления положительных температур, с привлечением организаций, имеющих лицензии на право проведения вышеуказанных работ;</p> <p>- уничтожение зараженной древесины, которая не прошла карантинное фитосанитарное обеззараживание путём сжигания или закапывания на глубину не менее 1 м;</p> <p>- обследование визуальным методом с отбором образцов;</p>	<p>самоуправления, государственные и муниципальные бюджетные учреждения, юридические лица всех форм собственности, индивидуальные предприниматели, граждане владельцы ,арендаторы, пользователи под карантинных объектов, под карантинной продукции.</p>
3.	<p>В отношении подкарантинной продукции, зараженной и (или) засоренной карантинными объектами, по выбору собственника применяется одна из следующих карантинных фитосанитарных мер:</p> <p>1) карантинное фитосанитарное обеззараживание;</p> <p>2) переработка подкарантинной продукции способами, обеспечивающими лишение карантинных объектов жизнеспособности, в том числе посредством производства из нее продукции, не относящейся к подкарантинной продукции;</p>	

	3)уничтожение подкарантинной продукции.	
4.	<p>В случае обнаружения признаков заражения подкарантинной продукции или подкарантинных объектов - черный сосновый усач <i>Monochamus galloprovincialis</i> (Olivier):</p> <ul style="list-style-type: none"> - незамедлительно известить Управление Россельхознадзора по Республике Татарстан (г. Казань, ул. Оренбургский тракт, д. 20а., тел. 8(843)277-65-73) о выявлении признаков наличия на подкарантинных объектах и в подкарантинной продукции черного соснового усача <i>Monochamus galloprovincialis</i> (Olivier); - обеспечить изолированное размещение продукции. 	
5.	Прием к перевозке лесоматериалов, допускается только при условии наличия карантинного сертификата, удостоверяющего карантинное фитосанитарное состояние подкарантинной продукции.	ж/д станции, организации и частные лица, занимающиеся грузоперевозками

5. План проведения проверок, расположенных в границах карантинных фитосанитарных зон подкарантинных объектов (места производства (в том числе переработки, выращивания), хранения, реализации подкарантинной продукции, лесные участки): - ежегодно в период активности карантинных вредителей леса (с мая по сентябрь) проводить карантинные фитосанитарные обследования с целью оценки эффективности мероприятий по ликвидации очага карантинного объекта и ликвидации популяции карантинного объекта - черного соснового усача *Monochamus galloprovincialis* (Olivier).

6. Критерием установления факта ликвидации популяции карантинного объекта - Черного соснового усача *Monochamus galloprovincialis* (Olivier) и основанием для упразднения карантинной фитосанитарной зоны и отмены карантинного фитосанитарного режима является отсутствие живых особей карантинного объекта в карантинной фитосанитарной зоне, в течение одного года, подтвержденное данными карантинных фитосанитарных обследований в карантинной фитосанитарной зоне и результатами лабораторных исследований.



**ФЕДЕРАЛЬНАЯ СЛУЖБА ПО ВЕТЕРИНАРНОМУ И
ФИТОСАНИТАРНОМУ НАДЗОРУ
(Россельхознадзор)**

**УПРАВЛЕНИЕ
ПО РЕСПУБЛИКЕ ТАТАРСТАН**

П Р И К А З

«28» августа 2008г.

№ 31-17

г.Казань

Об установлении карантинной
фитосанитарной зоны и карантинного
фитосанитарного режима

В связи с заражением подкарантинных объектов карантинным вредным организмом - черным сосновым усачом (*Monochamus galloprovincialis* Oliv.) - выявленным в результате карантинного фитосанитарного обследования лесонасаждений Государственного бюджетного учреждения «Кзыл-Юлдузское лесничество» (Кутлу-Букашское, Тюлячинское и Рыбно-Слободское участковые лесничества) Тюлячинского и Рыбно-Слободского районов Республики Татарстан, на основании статей 4, 6, 8, 12 Федерального Закона Российской Федерации от 15 июля 2000 г. № 99-ФЗ «О карантине растений» (с изменениями от 25 июля 2002 г., 22 августа 2004 г., 9 мая 2005 г., 30 декабря 2006 г.), Приказа Министерства сельского хозяйства Российской Федерации от 13 февраля 2008 г. № 43 «Об установлении и упразднении карантинной фитосанитарной зоны, установлении и отмене карантинного фитосанитарного режима, о наложении и снятии карантина», Перечня карантинных объектов (вредителей растений, возбудителей болезней растений, растений (сорняков)), утвержденного Приказом Министерства сельского хозяйства Российской Федерации от 26 декабря 2007 г. № 673 **п р и к а - з ы в а ю:**

1. Установить карантинную фитосанитарную зону на территории лесонасаждений ГБУ «Кзыл-Юлдузское лесничество» (Кутлу-Букашское, Тюлячинское и Рыбно-Слободское участковые лесничества, общей площадью 22959 га) Тюлячинского и Рыбно-Слободского районов Республики Татарстан.
2. Установить в карантинной фитосанитарной зоне на территории лесонасаждений ГБУ «Кзыл-Юлдузское лесничество» (Кутлу-Букашское, Тюлячинское и Рыбно-Слободское участковые лесничества) Тюлячинского и Рыбно-Слободского районов

Республики Татарстан карантинный фитосанитарный режим, включающий карантинные фитосанитарные мероприятия по профилактике и борьбе с карантинными объектами, локализации и ликвидации их очагов, а также мероприятия, направленные на предотвращение попадания за пределы карантинной фитосанитарной зоны вредных организмов.

- 2.1. Организациям – лесопользователям обеспечить очистку лесосек от порубочных остатков и своевременную вывозку древесины из леса в целях ее защиты от заселения насекомыми вредителями.
- 2.2. Рекомендовать лесозаготовительным, лесоперерабатывающим и лесоторговым организациям производить вывозку древесины из леса одновременно с ее заготовкой.
- 2.3. Запретить хранение неокоренной древесины в местах заготовки в соответствии с требованиями Санитарных правил в лесах Российской Федерации в период с 1 мая по 1 сентября.
- 2.4. Всем лесозаготовителям осуществлять регулярную очистку территорий от порубочных остатков, в том числе мест складирования, переработки и отгрузки древесины. Порубочные остатки подлежат обязательному сжиганию с соблюдением требований Правил пожарной безопасности в лесах Российской Федерации.
- 2.5. Лесозаготовителям не допускать концентрации древесины на складах при летней и зимней заготовке.
- 2.6. Рекомендовать лесозаготовительным, лесоперерабатывающим и лесоторговым организациям осуществлять окорку древесины, либо обработку лесоматериалов методом сушки или фумигации, препятствующую их заселению стволовыми вредителями.
- 2.7. Организациям обеспечить очистку прилегающей территории в радиусе не менее 100 м от захламленности отходами лесоматериалов до начала массового лета стволовых вредителей.
- 2.8. Производить отгрузку за пределы карантинной фитосанитарной зоны лесоматериалов, имеющих повреждения стволовыми вредителями, разрешается после их окорения или обеззараживания методами сушки или фумигации.
- 2.9. Производить отгрузку хвойных лесоматериалов за пределы карантинной фитосанитарной зоны допускается только после проведения карантинного фитосанитарного досмотра и на основании карантинного сертификата, при перевозках по территории Российской Федерации, или фитосанитарного сертификата, при вывозе за пределы Российской Федерации.
- 2.10. Обеспечить информирование лесозаготовительных, лесоперерабатывающих и лесоторговых организаций о карантинных фитосанитарных требованиях при осуществлении операций с лесоматериалами в условиях карантинной фитосанитарной зоны.
- 2.11. Подготовить представление в Кабинет Министров Республики Татарстан о наложении карантина по черному сосновому усачу на территории лесонасаждений ГБУ «Кзыл-Юлдузское лесничество», (Кутлу-Букашское, Тюлячинское и Рыбно-Слободское участковые лесничества) Тюлячинского и Рыбно-Слободского районов Республики Татарстан.

3. Контроль за выполнением данного приказа возложить на заместителя
Руководителя Управления Россельхознадзора по Республике Татарстан
Ханифатуллина А.С.

Руководитель



Ф.Ф.Хисамутдинов

Главный специалист-эксперт отдела
кадров и делопроизводства
«23» августа 2008 г.
Мухаметдинова Г.Ф. Мухаметдинова